

SOLCELLER

Guide til etablering af solcelleanlæg



Solceller

Et solcelleanlæg omdanner solens lys til strøm. Med et solcelleanlæg kan du selv producere en del af den strøm, du bruger i din bolig. Overskydende strøm fra anlægget kan enten lagres på et batteri eller leveres til det kollektive elnet, så andre får gavn af den.

Kan jeg få solceller?

Det er i mange tilfælde relativt enkelt at etablere solcelleanlæg. Du kan overveje solceller, hvis dit hus har egnede tagflader, der ikke vender mod nord og ikke ligger i for meget skygge. Vær opmærksom på, om dit tag er stort nok til den ønskede elproduktion.

Kræver det tilladelse?

Etablering af et solcelleanlæg på taget kræver som udgangspunkt ikke en byggetilladelse. Der kan i nogle tilfælde være brug for at søge om dispensation fra bestemmelser i områdets lokalplan eller lignende. Bemærk også, at solcelleanlægget skal overholde Bygningsreglementets krav om afstande til skel (BR18, § 179).

På bevaringsværdige bygninger (SAVE 1-4) gives der som udgangspunkt ikke tilladelse til at opsætte solceller på tagene.

Hvis du ønsker at etablere solcelleanlæg på terræn eller driftsbygninger i landzone, skal du søge om landzonetilladelse og efterfølgende byggetilladelse.

Dispensationskrav og -muligheder:

På de fleste ejendomme kan der opføres solceller uden videre. Enkelte steder kan lokalplaner, byplanvægter eller tinglyste deklarerationer dog indeholde bestemmelser, som det vil være nødvendigt at søge om dispensation fra:

- Hvis din ejendom er omfattet af en bevarende lokalplan, hvori bevaring indgår i formålsbestemmelsen.
- Hvis din ejendom er omfattet af bestemmelser om tagmaterialer eller anlæg til vedvarende energi.
- Hvis din ejendom er omfattet af en fredning.

Du kan finde lokalplaner på hjemmesiden www.planinfo.dk/plandata.dk. Bevaringsværdige bygninger kan ses på kommunens kort www.kort.fredensborg.dk (i venstre side vælges "Kulturhistorie" og herunder "Save").

Fredensborg Kommune prioriterer klimaindsatsen og ønsker at understøtte bæredygtigt byggeri og energioptimering. Derfor imødekommer kommunen i mange tilfælde dispensationsansøgninger til etablering af solceller.

Kommunen kan dispensere fra bestemmelser i lokalplanen, hvis dispensationen ikke er i strid med principperne i planen. Ved dispensationer lægges der vægt på, at solcellerne tilpasses den enkelte bygning eller det enkelte kvarter, så den arkitektoniske helhed og kvalitet bevares. Desuden skal solcellerne ikke være til gene for naboer. Derfor anbefales som udgangspunkt matte, antirefleksbehandlede solcellepaneler, der fremstår sorte eller som eksisterende farve på taget. Solcellepanelerne skal følge tagfladens hældning.

Ansøgningsprocedure:

Ansøgninger om dispensation eller om landzone- og byggetilladelse skal sendes til kommunen via den digitale selvbetjeningsløsning Byg og Miljø, www.bygogmiljoe.dk. Ansøgninger skal indeholde relevante oplysninger om anlægget (f.eks. oplysninger og tegningsmateriale om størrelse, placering, effekt osv.).

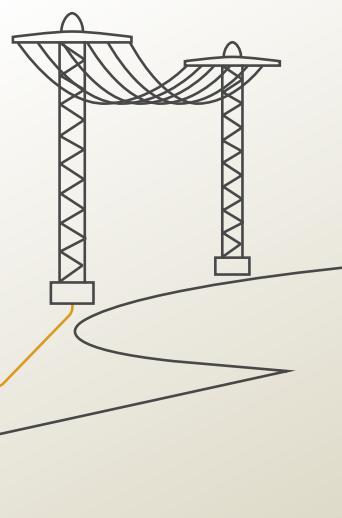
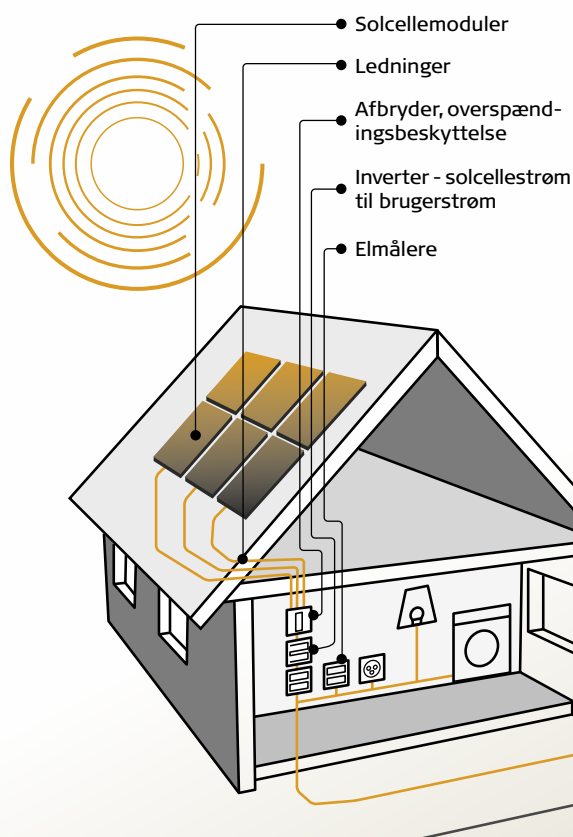


Illustration af solcelleanlæg, Energistyrelsen

Inden du går i gang

- Undersøg, om din ejendom er omfattet af en lokalplan, byplanvedtægt og/eller tinglyste deklarerationer, samt om ejendommen er bevaringsværdig.
- Undersøg bestemmelser i Bygningsreglementet i forhold til højde og afstandskrav.
- Vær opmærksom på at vælge en hensigtsmæssig placering og udformning af anlægget, så det ikke er til gene for naboer og andre omkringboende.
- Vælg matte og antirefleksbehandlede solceller og rammer, så gener i forhold til refleksioner undgås.
- Find en godkendt vedvarende energiinstallatør, der har dokumenterede kompetencer til at installere dit anlæg korrekt. Du kan få et overblik over VE-godkendte virksomheder hos Energistyrelsen.

Registrering i BBR

Når solcelleanlægget er etableret, skal det registreres i Bygnings- og Boligregistret (BBR) med oplysninger om placering af anlægget (f.eks. hvilken bygning), størrelse (m²) og effekt (kW). Dette gøres på hjemmesiden bbr.dk.



FIND MERE INFORMATION:

- Energistyrelsen/SparEnergi, sparenergi.dk
- Fredensborg Kommune, fredensborg.dk/borger/klima-og-energi
- Lokalplaner i Fredensborg Kommune, planinfo.dk/plandatdk
- Bolig- og Planstyrelsen (om Bygningsreglementet), bygningsreglementet.dk
- Kommunens kort over fredede og bevaringsværdige bygninger, kort.fredensborg.dk
- Energistyrelsen (om støttemuligheder), ens.dk/ansvarsomraader/stoette-til-vedvarende-energi